

Naturvårdsverkets vägledningsmaterial om förorenade områden – läget efter remissrundan

Erika Skogsjö, Naturvårdsverket





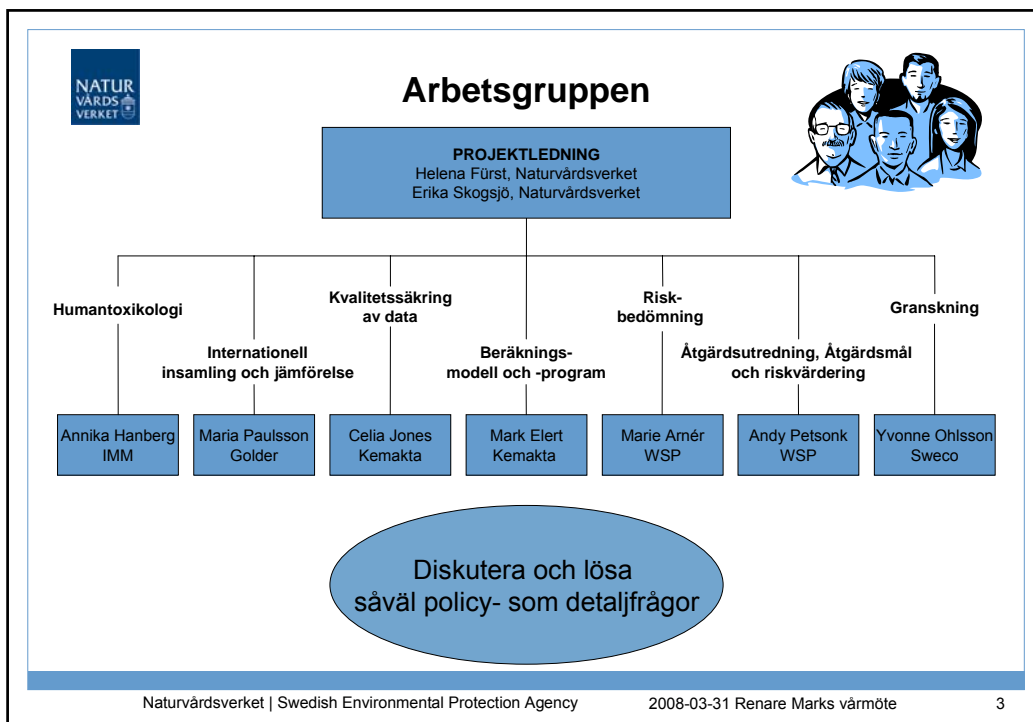


Naturvårdsverket | Swedish Environmental Protection Agency 2008-03-31 Renare Marks vårmöte

Bakgrund

- <1996 Internationell research och modellutveckling
- 1997 Generella riktvärden för förorenad mark (4638)
Development of generic guideline values (4639)
- 2001- Utveckling av beräkningsprogram för riktvärden för förorenad mark. Uppdateringar av data för generella riktvärden.
- 2004 Utkast vägledningsmaterial (riskbedömning respektive åtgärds mål och åtgärds krav)
- 2005 Remissversioner utkast vägledning, beräkningsverktyg
- 2006- Upphandling arbetsgrupp. Genomgång av förutsättningar, tillgängliga modeller, data samt praxis i andra länder. Färdigställande och framtagande av vägledande rapporter m.m.
- 2007 Remissversioner tre rapporter och ett beräkningsverktyg
- 2008 ...ska det bli klart ☺

Naturvårdsverket | Swedish Environmental Protection Agency 2008-03-31 Renare Marks vårmöte 2



NATURVÅRDSVERKET

Remissversioner 2007

- Att välja efterbehandlingsåtgärd. En vägledning från övergripande till mätbara åtgärds mål.
- Riskbedömning av förorenade områden. En vägledning från förenklad till fördjupad riskbedömning.
- Riktvärden för förorenad mark. Modellbeskrivning och vägledning.
- Beräkningsverktyg för riktvärden för förorenad mark


Naturvårdsverket | Swedish Environmental Protection Agency
2008-03-31 Renare Marks vårmöte
4




Några principer i materialet

- Risker p.g.a. det förorenade området bör bedömas i ett långt tidsperspektiv, 100-tals till 1000-tals år, (*inte enbart kortsiktigt*)
- Grundvatten är en resurs som i princip alltid är skyddsvärd
- Belastningen från det förorenade området bör inte leda till ökning av bakgrundshalter eller utsläppsmängder i ytvatten
- Mark- och sedimentmiljön bör skyddas så att ekosystemets funktioner kan upprätthållas
- Indelning i djup och plan, med olika antaganden för olika delar inom ett område som totalt sett har samma typ av markanvändning (känslig eller mindre känslig), bör undvikas så långt det är möjligt
- Exponeringen från det förorenade området bör inte ensamt "teckna in" hela det tolerabla värdet (TDI/RfC)
- Maximalt ett extra cancerfall per 100 000 invånare, exponerade under en livstid, är acceptabelt

Naturvårdsverket | Swedish Environmental Protection Agency
2008-03-31 Renare Marks vårmöte
5




Resultat av principer i riktvärdesmodellen för mark


- Grundvatten skyddas både vid KM och MKM genom att:
 - hänsyn tas till exponering via intag av dricksvatten i hälsoriktvärde (KM)
 - halter i grundvatten nedströms* får inte överstiga haltkriteriet 50 % av dricksvättenorm (KM och MKM)
- Ytvatten skyddas så att tillskott inte gör haltkriterier överskrider (KM och MKM)
 - övre intervall av bakgrundshalter för metaller, PCB och dioxin
 - 50 % av miljökvalitetsnormer för organiska ämnen
- Markmiljön skyddas på en nivå som motsvarar skydd av:
 - 75% av arterna vid KM
 - 50% av arterna vid MKM
- Exponeringen från det förorenade området begränsas till:
 - 50 % av tröskeldosen (TDI/RfC) generellt
 - större begränsning för några ämnen där högre bakgrundsexponering är känd
- Lågrisnivån är satt till en dos motsvarande maximalt ett extra cancerfall per 100 000 invånare för genotoxiska, cancerogena ämnen

*0 m för KM, 200 m för MKM

Naturvårdsverket | Swedish Environmental Protection Agency
2008-03-31 Renare Marks vårmöte
6



Remissvar 2007/2008




- 51 svar från;
 - kommuner (6)
 - länsstyrelser (11)
 - andra myndigheter/universitet (8)
 - problemägare/branschorganisationer (16)
 - konsulter (9)
 - laboratorium (1)

} ≈ 50 %


} ≈ 50 %

- Sammanställningar av remissvaren kommer på www.naturvardsverket.se/ebh

Naturvårdsverket | Swedish Environmental Protection Agency
2008-03-31 Renare Marks vårmöte
7





Några remissynpunkter om form



- Synpunkter:
 - bred målgrupp och därmed svåra att använda
 - upplevs vara skrivet för stora projekt
 - praktiska exempel efterfrågas
 - långa och krångliga, upprepningar
- Åtgärder:
 - översyn utifrån tillsynsmyndigheternas perspektiv (som normalt är vår huvudsakliga målgrupp)
 - omstrukturering för att underlätta läsning för olika användare
 - fler exempel
 - en redaktör kommer att slutredigera hela materialet

Naturvårdsverket | Swedish Environmental Protection Agency
2008-03-31 Renare Marks vårmöte
8



Några remissynpunkter om principer

- "Riktvärdesmodellen och riskbedömningen bör vara fri från värderingar"
 - val av nivå för accepterad risk för människa och accepterad påverkan på miljön utgår från värderingar
 - motsvarande värderingar som används i andra länder och av internationella organisationer
- "Om tidsperspektivet i riskbedömningen sätts till 100- till 1000-tals år blir de spekulativa och markanvändningen tappar betydelse"
 - riskbedömning, som syftar till långsiktigt hållbar efterbehandling, bör beakta både kort och mycket långt tidsperspektiv
 - långtidsperspektivet kan inte förutses i detalj, men hänsyn bör tas till de viktigaste osäkerheterna
 - rimlig åtgärd väljs efter riskvärderingen, med hänsyn till åtgärdens beständighet

Naturvårdsverket | Swedish Environmental Protection Agency

2008-03-31 Renare Marks vårmöte

9

Några remissynpunkter om principer forts.

- "Koppling saknas till antagandet 50% av TDI/RfC och faktiskt bakgrundsexponering"
 - inte logiskt att förorenat område får "teckna in" hela utrymmet, oavsett om annan exponering finns idag eller inte
- "Skydd av grundvatten i MKM-områden bör bedömas i det enskilda fallet"
 - grundvatten bör generellt skyddas även om det inte utnyttjas idag (t.ex. vid industriområden), platsspecifik bedömning om relevant (t.ex. vid betydande spridning, komplexa förhållanden)
- "Hänsyn till t.ex. markmiljö under byggnader och vägar är för ambitiöst"
 - finns många skäl (bl.a. långsiktighet) till lika ambitionsnivå inom områden med totalt sett samma markanvändning

Naturvårdsverket | Swedish Environmental Protection Agency

2008-03-31 Renare Marks vårmöte

10



Några remissynpunkter om riktvärden för mark

- "Hur ska riktvärden jämföras med analyser"
 - materialet kompletteras med vägledning kring detta
- "För beräkning av generella riktvärden används stor försiktighet genom att konservativa värden används"
 - skärpta krav (t.ex. skydd av grundvatten även i MKM), men mindre konservativa i antaganden och val av indata än tidigare
 - generella riktvärdena representerar rimlig lågrisknivå - försiktiga, men inte orimligt försiktiga
- "Framtagna riktvärden för KM är för lågt satta för stadsmiljö"
 - generella riktvärden för mark ska kunna gälla för hela landet, antaganden utgår inte från situationen i storstäder
- "Riktvärdena kommer att betraktas som gränsvärden"
 - fortsatt vägledning för att riktvärdena ska användas på det sätt som avses, vägledningmaterialet ett led i detta



Några övergripande remissynpunkter forts.

- Konsekvensanalyser av vägledningmaterialet efterfrågas:
 - till följd av sänkta generella riktvärden
 - till följd av vägledningmaterialet som helhet
 - avseende eventuella konflikter med andra miljö kvalitetsmål, samhällsintressen m.m. (hushållning med naturresurser påpekas särskilt)
- Åtgärder:
 - konsekvensanalys av materialet utförs under våren 2008
 - skrivningar om miljö kvalitetsmålen förtydligas





Fortsättning 2008

- Remissynpunkterna sammanställs
- Konsekvensanalys utförs
- Rapporterna, riktvärdesmodellen och beräkningsverktyget omarbetas och färdigställs
- Redigering av redaktör
- Slutredigering och layout av Naturvårdsverket



Följ arbetet på www.naturvardsverket.se/ebh
under "Naturvårdsverkets vägledning"

Tack!

