

Statlig finansiering av projekt i stad Kålgården, Jönköping - Hjälp till hälften

Mikael Stark
Länsstyrelsen i Jönköpings län

Nätverket Renare Marks vårmöte
1-2 april 2003
Frösundavik, Solna

Prioriteringskriterier (åtgärder)

- Objekten skall vara särskilt angeläget från risksynpunkt, d v s det bör tillhöra riskklass 1
- Det skall inte finnas någon som enligt lag är efterbehandlingsansvarig alternativt skall det finnas möjligheter till en frivillig uppgörelse med den efterbehandlingsansvarige.
- Objektet skall vara välutrett, d v s det skall finnas en färdig huvudstudie.



Nationella miljömål

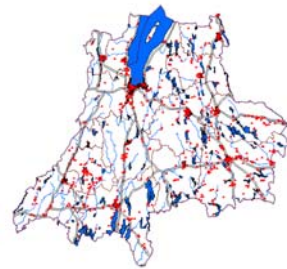
Miljömål - Giftfri miljö "Generationsmål"

Miljön skall vara fri från ämnen och metaller som skapats i eller utvunnits av samhället och som kan hota människors hälsa eller den biologiska mångfalden.

Delmål

"Förorenade områden skall vara identifierade och för minst 100 av de områden av de områden som är mest prioriterade m.a.p. Riskerna för människors hälsa och miljö skall arbetet med sanering och efterbehandling ha påbörjats senast år 2005. Minst 50 av de områden där arbete påbörjats skall dessutom vara åtgärdade."

Förorenade områden I Jönköpings län



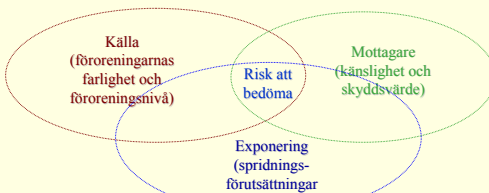
Förorenade områden i Jönköpings län

• 775 områden
registrerade

• 359 klassade enligt
MIFO

MIFO klass		Antal
1	Mycket stor risk Action required	26
2	Stor risk Action likely req.	79
3	Måttlig risk Action may be req.	147
4	Liten risk Action not likely req	93
0	Brist på information	14

Riskbedömning



Riskbedömning

"Bedömning av sannolikheten för att en oönskad händelse skall inträffa och konsekvenserna av att detta sker"

Ex på vad en ansvarsutredning bör innehålla

- Typ av skada, miljö- och hälsomässiga motiv för åtgärd, målsättning med åtgärden samt en bedömning av till vem och vad föroreningarna kan härledas.
- Beskrivning av verksamhet samt ev. tillstånd, villkor, överutsläpp m.m. Utredning om verksamhetsutövare och förteckning över VU.
- Beskrivning av planerade/tänkbara åtgärder inkl. kostnader för dessa. *Miljömässigt motiverade – Tekniskt möjliga och Ekonomiskt rimliga.*

Kålgården - Jönköping

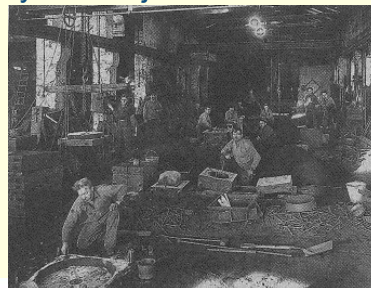


Fakta

- Ca 11 ha
- Utfyllnads- och industriområde (höga halter av främst metaller och PAH)
- Kända föroreningskällor:
 - ✓ Ytbehandlingsindustri (konkurs 1993 och sanerades 1997 med kommunala medel)
 - ✓ Nydahls Gjuteri (konkurs 1997)



Nydahls Gjuteri – 1920-talet



Saneringsstrategi

- Området detaljkarteras innan sanering.
- Området saneras etappvis, samordnat med byggherrarnas husbyggnadsprojekt.
- I exploateringsavtalen får byggherrarna i uppdrag att utföra projektering och upphandling av saneringsentreprenader efter avstämning och godkännande från kommunen. Kommunen svarar för kostnaderna.

Etappindelning



Finansiering

- I gällande verksamhets- och investeringsplan har kostnaden beräknats till ca 60 Mkr.
- 50 % statsbidrag har beviljats från NV.
- Kommunens del anslagsfinansieras. Ingen del finansieras via exploateringsintäkter.

Prioriteringskriterier

- Tillhör riskklass 2 i sin helhet (delar klass 1)
- Finns ingen ansvarig verksamhetsutövare eller fastighetsägare.
- Objektet var vid ansökningstillfället år 2000 klart eller nästan klart för åtgärd.
- Delfinansiering med 50 % av totalkostnaden